



مجموعه شرکت های مهندسی دانش بنیان رها

FORTIDB آموزش تصویری

مجموعه شرکت های دانش بنیان رها



فهرست:

- بخش اول آموزش تصویری FORTIDB ۳
- بخش دوم آموزش تصویری FORTIDB ۸



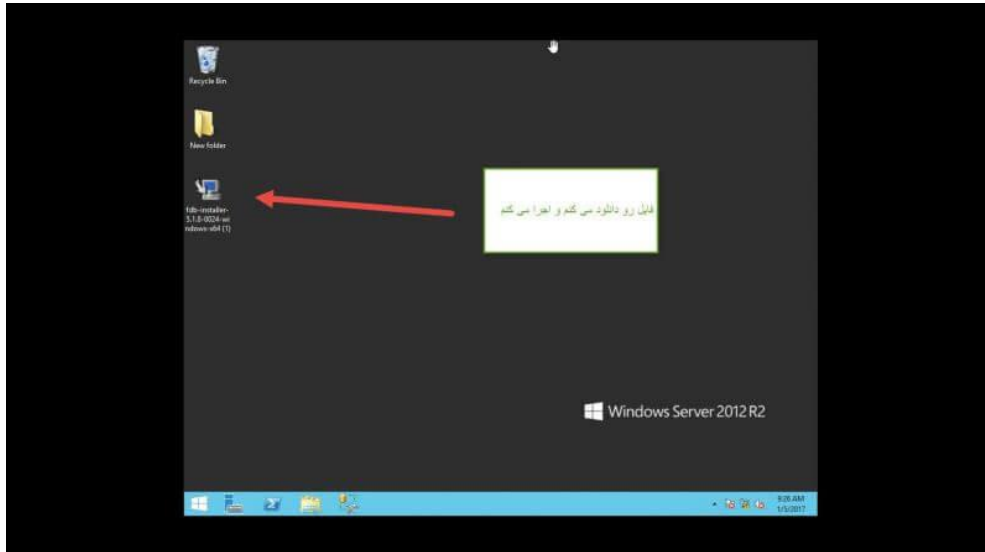
بخش اول آموزش تصویری FORTIDB

معرفی و آموزش تصویری FORTIDB قوی ترین محصول معرفی شده برای امنیت دیتابیس سازمان ها است. این محصول به ما این امکان را می دهد تا نقاط ضعف دیتابیس خود رو پیدا کنیم در برطرف کردن مشکلات آن بکوشیم از سویی این امکان را می دهد تا فعالیت های دیتابیس رو مانیتور کنیم. و بر اساس پالیسی ها نوشته شده با آن برخورد کنیم در این آموزش به نصب شبیه ساز آن که یک دوره ۱۴ روزه آزمایشی به ما می دهد می پردازیم. ابتدا برنامه رو دانلود کرده و نصب می کنیم.

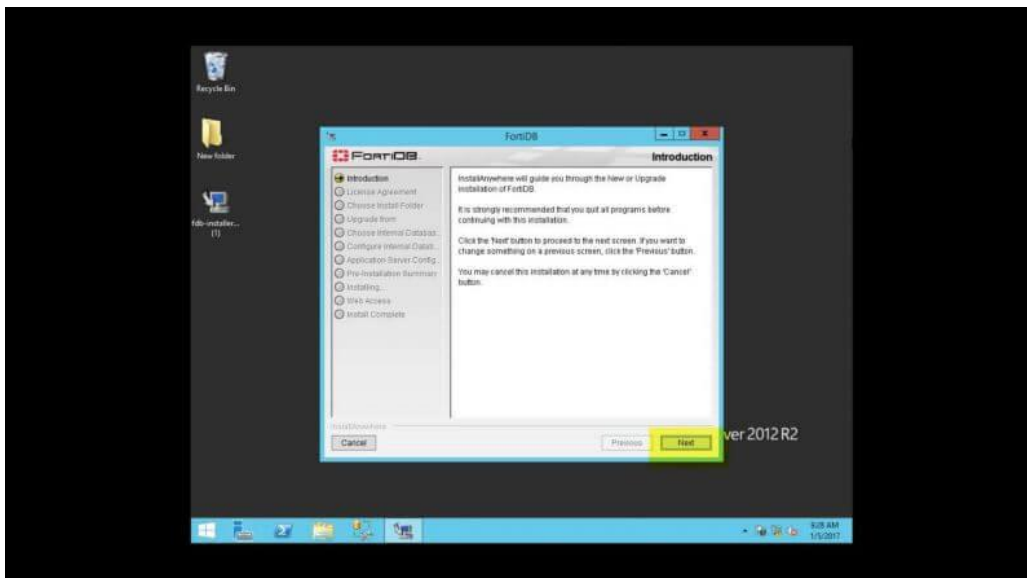
Preparing to install
Before you install FortiDB, ensure you have the following information:

Prerequisite	Details	Notes
User account for FortiDB installation	Windows: An Administrator-level account. Linux or Solaris: A non-root user account	
Location for FortiDB	You can install FortiDB in any directory. Do not choose a path with a name that contains one or more spaces. For example, because there is a space between Program and files, do not use C:\Program Files\FortiDB	If you choose a location where a previous version of FortiDB exists, the installation process upgrades the current installation. اگر تو پوشه نسخه قبلی باشه آپگرید می کنه به جدید
DB type for your repository database	Derby, Microsoft SQL Server, Oracle, or PostgreSQL	The FortiDB installation process installs the compatible Derby database with the required configuration. For Microsoft SQL Server, Oracle, and PostgreSQL, configure your repository database before you install FortiDB. See "Configuring the FortiDB repository database".
Name of host machine for repository database	The hostname or IP address for the machine where the repository database resides	
Port number for repository database	An available port number above 1024	پورت های بالای ۱۰۲۴
Database name/SID for repository database	The name (or SID) of the repository database	
Username for repository database user	The account name of the repository database user	
Password for repository database user account	The password for repository database user	
Application Server HTTP Port Number	An available port number above 1024	
Application Server HTTPS Port Number	An available port number above 1024	
Application Server Shutdown Port Number	An available port number above 1024	

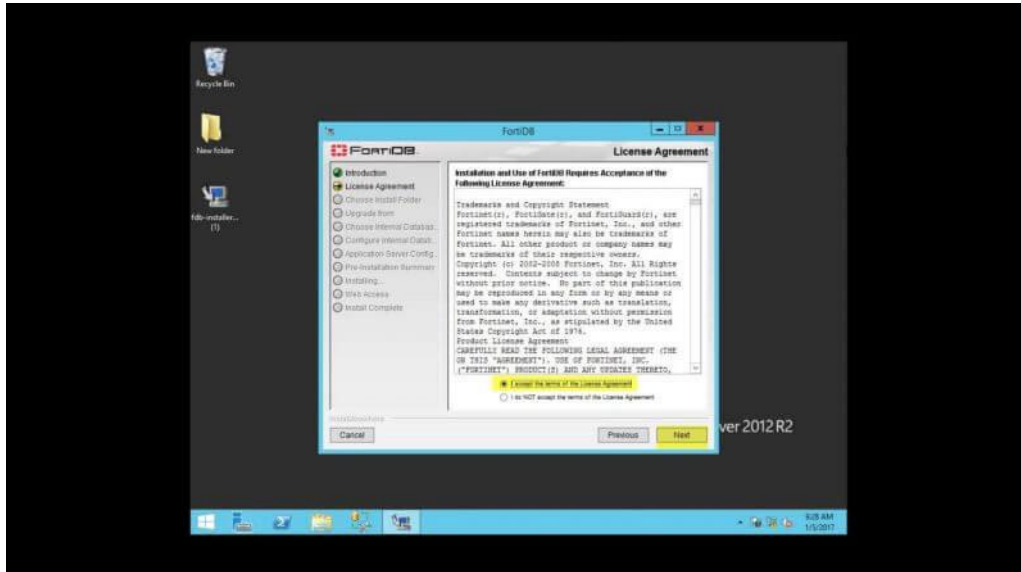
فایل را دانلود و اجرا می کنیم.



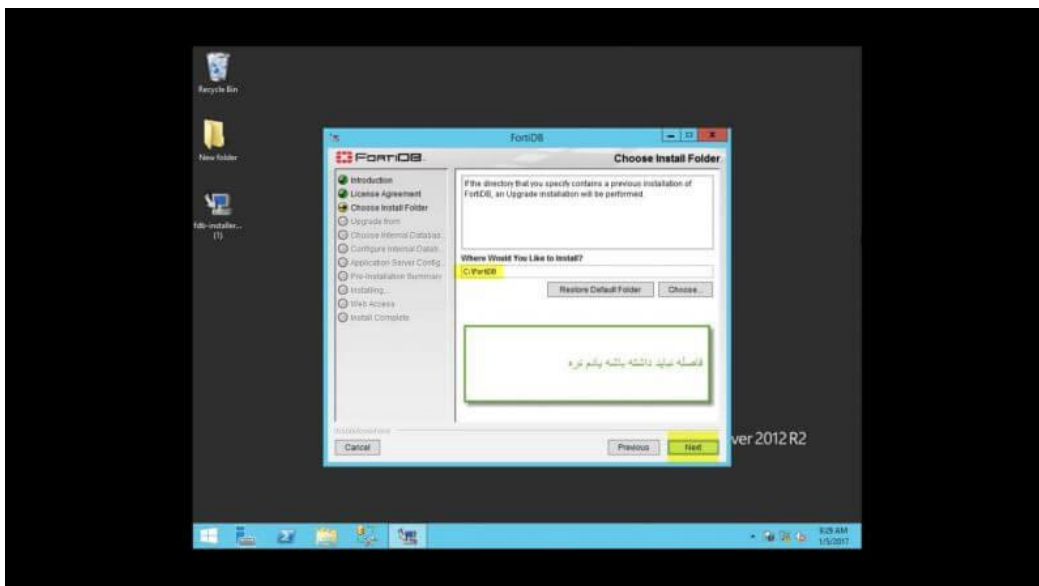
در این قسمت اطلاعات جامعی در مورد این محصول ارائه شده است. روی Next کلیک می کنیم.



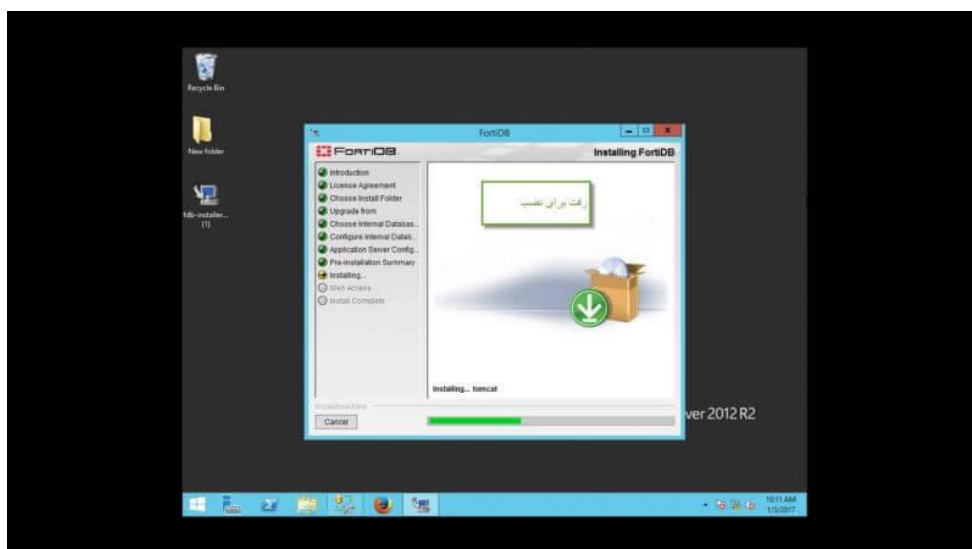
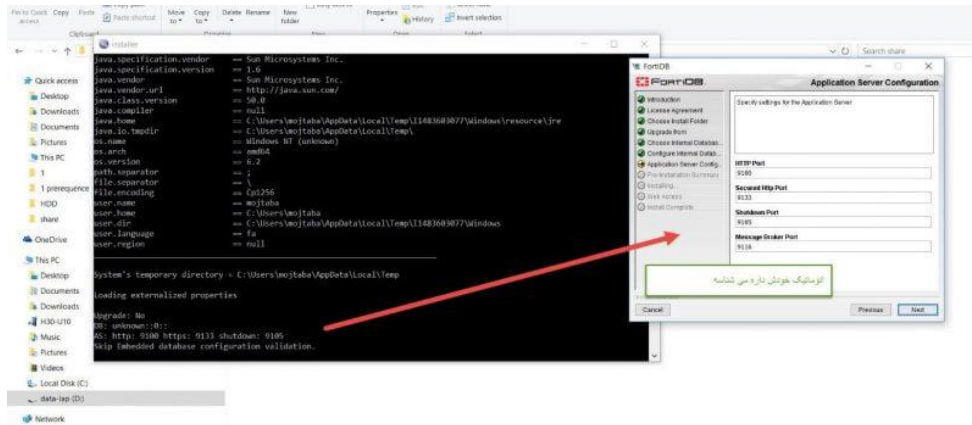
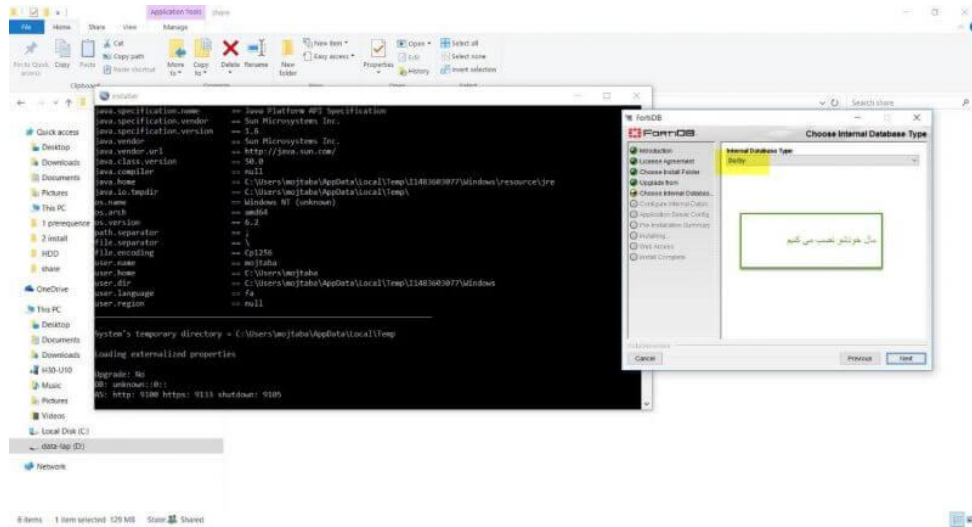
قوانین و روند ارائه شده شرکت را قبول و گزینه next را می زنیم.

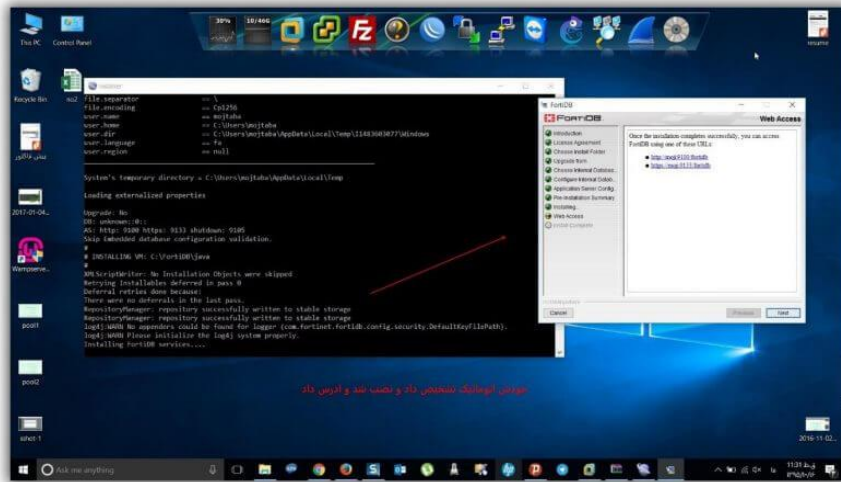


مطابق شکل زیر متن را تایپ می کنیم. البته همانطور که در عکس مشاهده می کنید با رعایت نداشتن فاصله.

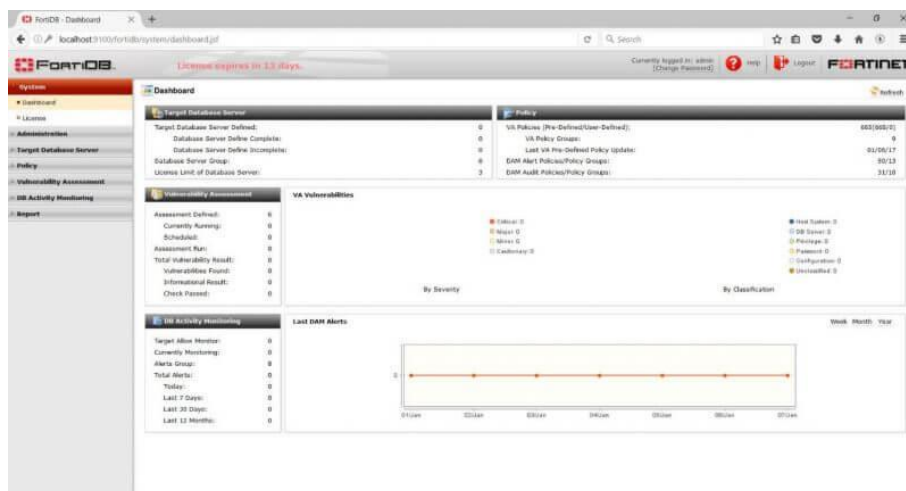


و روند را مطابق شکل ادامه می دهیم.





پس از اتمام نصب، سرویس های FortiDB را نصب کنید



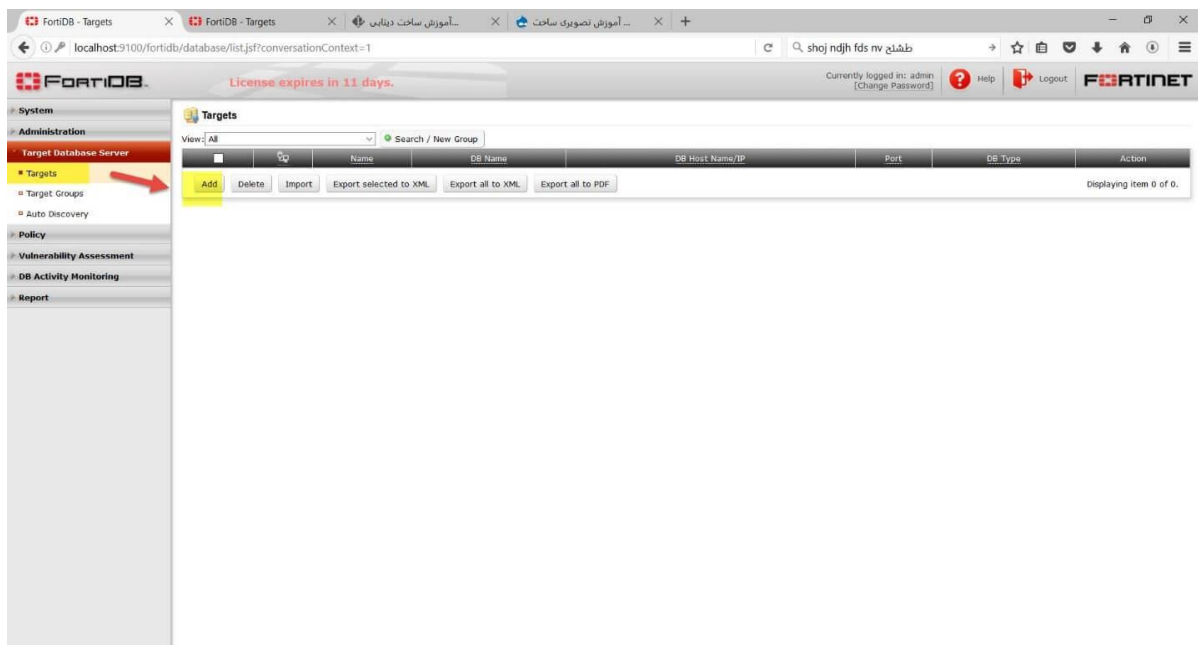


بخش دوم آموزش تصویری FORTIDB

معرفی دیتا بیس به برنامه FortiDB

در این آموزش به سراغ گام دوم یعنی معرفی دیتابیس به برنامه می‌پردازیم در این آموزش یک عدد sql server اضافه می‌کنیم.

ولی شما می‌توانید mysql یا oracle بسته به نوع دیتابیس داخل سازمان خود به عنوان تارگت به به فورتی دیبی معرفی کنید.





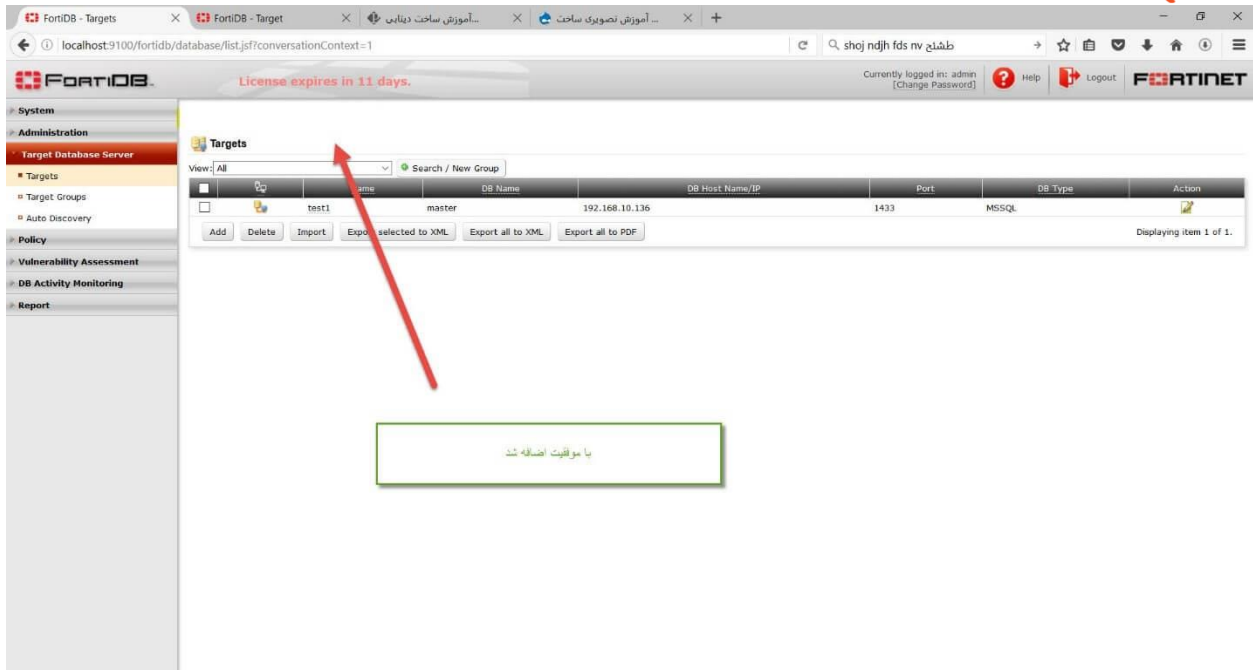
مجموعه شرکت های مهندسی دانش بنیان رها

اطلاعات را وارد می کنیم تست باید موفقیت آمیز باشد.

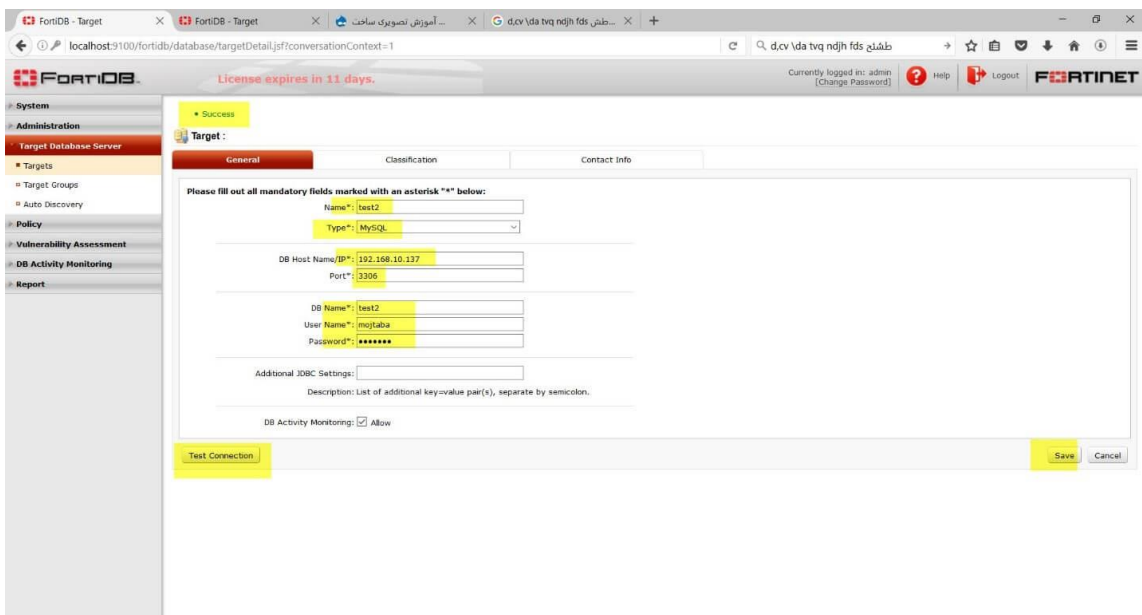
اگر در این قسمت ارور گرفتید در بالای صفحه در جایی که در عکس بعد پیغام success را می بینید ارور را خواهید دید.

و می گوید که کجا کار شما اشتباه بوده که فورتی دیبی تارگت را نمی تواند add کند.

The screenshot shows the FortiDB web interface. The browser address bar shows 'localhost:9100/fortidb/database/targetDetail.jsf?conversationContext=1'. The page title is 'FortiDB - Target'. The left sidebar contains navigation options: System, Administration, Target Database Server, Targets, Target Groups, Auto Discovery, Policy, Vulnerability Assessment, DB Activity Monitoring, and Report. The main content area is titled 'Target Database Server' and has a 'Success' message. Below the message, there are tabs for 'General', 'Classification', and 'Contact Info'. The 'General' tab is selected, and it contains a form with the following fields: Name (test1), Type (Microsoft SQL Server), DB Host Name/IP (192.168.10.126), Port (1433), Connect At (Database Level), DB Name (test1), User Name (sa), Password (*****), and a checkbox for DB Activity Monitoring (Allow). There is a 'Test Connection' button at the bottom left and 'Save' and 'Cancel' buttons at the bottom right.



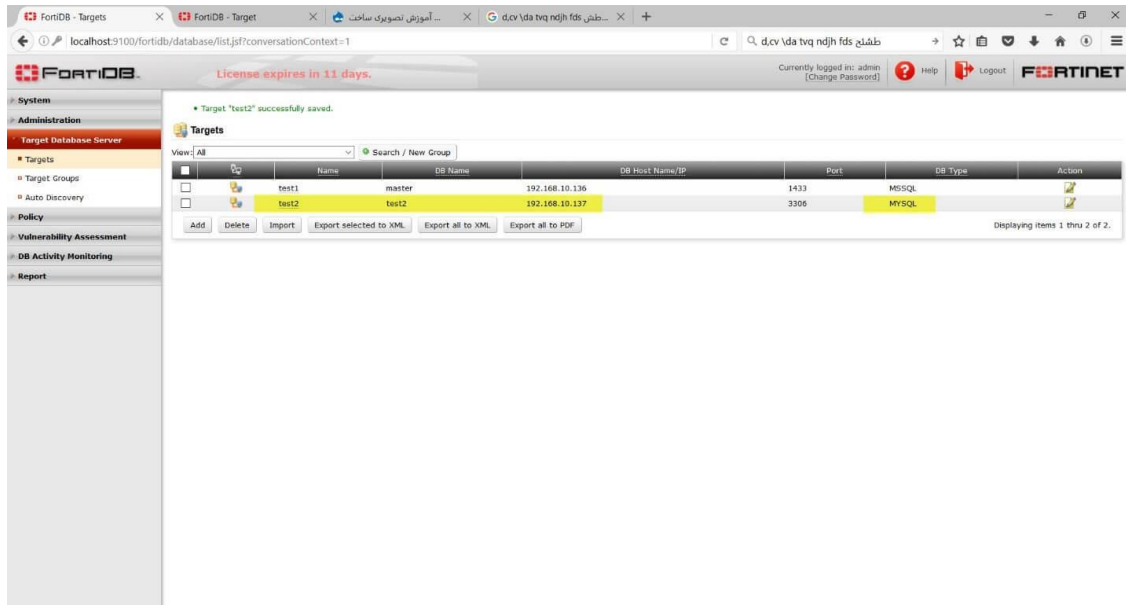
یک عد سرور mysql هم به عنوان تارگت در گام بعد اضافه می‌کنم تا دو تا تارگت رو تست کرده باشیم. اوراکل می‌ماند که متاسفانه سورس نصبش را نداشتم تا به عنوان تارگت اضافه کنم.





مجموعه شرکت های مهندسی دانش بنیان رها

یک عد سرور mysql هم به عنون تارگت در گام بعد اضافه می کنم.
تا دو تا تارگت رو تست کرده باشیم اورا کل می ماند که متاسفانه سورس نصبش را نداشتم تا به عوان تارگت اضافه کنید.



آموزش دوم را در این جا به پایان می رسانیم.
گام بعدی ساختن target group هست برای معرفی به VA تا آسیب ها پیدا شود.